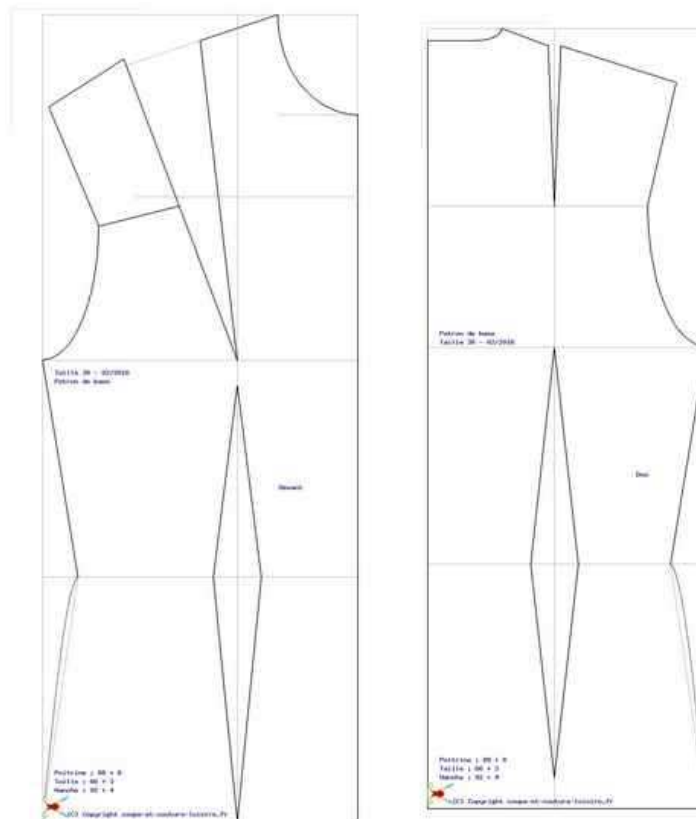


## Comment travailler avec les patrons Coupe et Couture Loisirs

### Comment travailler avec le patron de base ?

Le patron de base est un patron qui reproduit votre corps en 3D.



Le patron de base est rarement utilisé tel quel, il faut généralement le transformer pour obtenir un patron modèle. Les transformations sont détaillées dans d'autres documents, ils consistent en des élargissements pour donner plus ou moins d'aisance et des découpes particulières (déplacement de pince pour les corsages, découpe particulière pour faire un empiècement etc.)

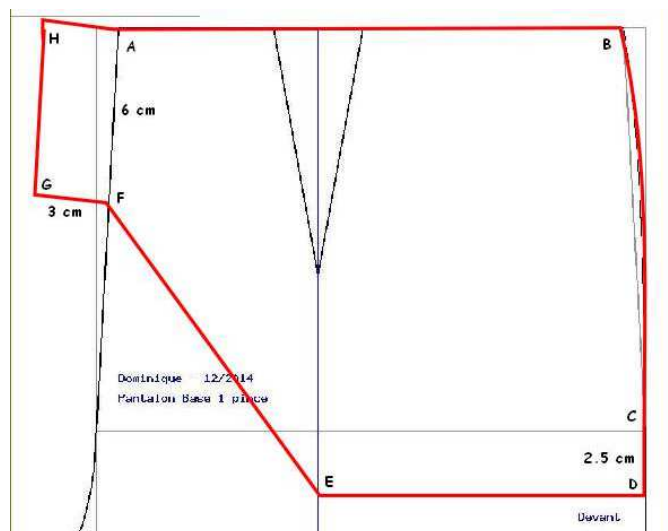
On peut travailler de différentes manières selon le format de patron que l'on a commandé : Patron au format JPG, au format PDF ou imprimé sur papier.



## Patrons au format jpg

Ces patrons sont livrés par courriel, ils vous parviennent plus rapidement que par courrier.

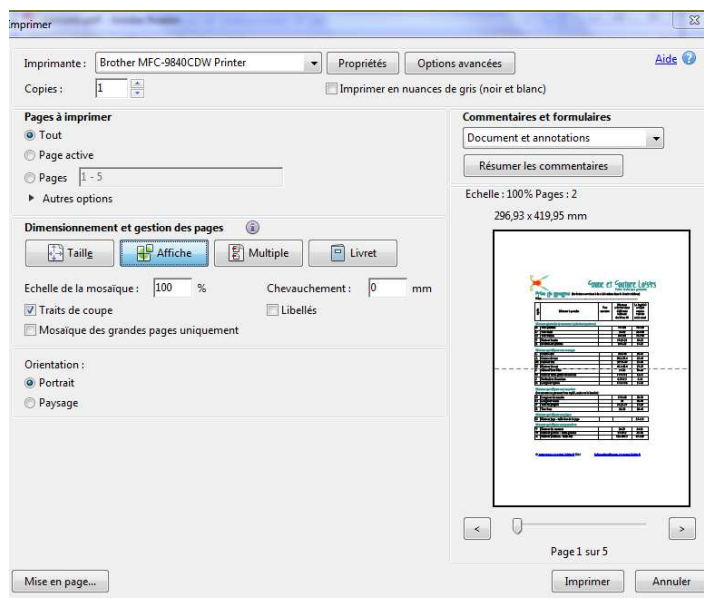
Ces patrons sont conçus pour travailler sur un logiciel de dessin. Il convient d'importer le dessin et d'apporter les modifications correspondantes aux transformations directement dans le logiciel. Par exemple ci-dessous la réalisation du pantalon à pont à partir du pantalon de base.



## Patrons au format pdf

Ces patrons vous parviennent par courriel, ce sont des patrons prêts à être imprimés.

On pourra travailler avec ces patrons de la même manière que sur les patrons papier. Leur avantage est que le nombre d'impressions est illimité alors que pour commander un patron papier il faut déterminer le nombre d'impressions. L'inconvénient de ce format est qu'il nécessite une imprimante grand format. Si l'on dispose d'une imprimante A4 ou A3, il est possible d'imprimer les patrons au format affiche (en bleu ci-dessous) et de coller les pages entre elles, bien vérifier que l'échelle de la mosaïque est bien à 100%.





### Patrons imprimés sur papier en grande largeur

Ces patrons sont livrés par courrier, ils sont imprimés sur papier en 60 cm de largeur ce qui permet d'imprimer la plupart des patrons sur une seule page.

Il convient soit de reproduire le patron sur un autre support lorsqu'on n'a commandé qu'un seul exemplaire, soit de coller le patron sur un support plus grand permettant de réaliser les élargissements et autres transformations nécessaires lorsque l'on a commandé autant de patrons papier que de projets de modèles.

Quelle que soit la méthode choisie, prolonger les lignes repères en gris et procéder aux élargissements et autres transformations

### Les patrons semi-transformés

#### Qu'est-ce que les patrons semi-transformés

Lorsque l'on souhaite transformer les patrons de base en patrons modèles, les premières opérations à effectuer sont des élargissements.

Les patrons semi-transformés sont des patrons de base déjà élargis.

#### Un patron semi-transformé en plusieurs exemplaires.

A partir d'un même élargissement vous pouvez réaliser plusieurs modèles, il peut donc être utile de commander un patron semi-transformé en plusieurs exemplaires.

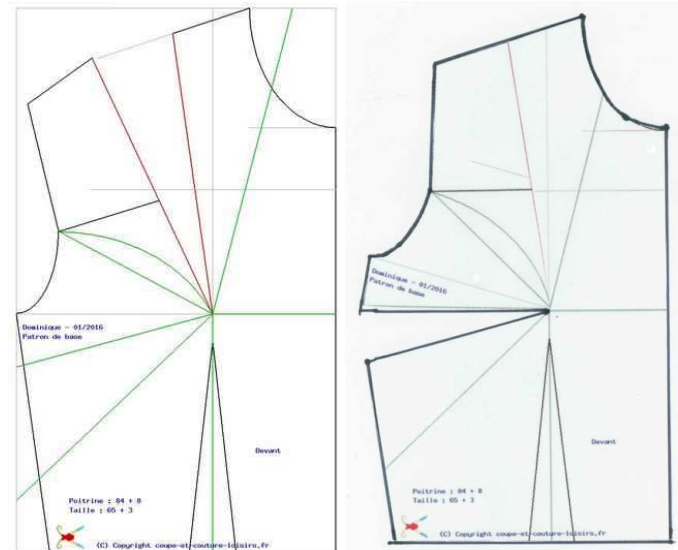
Par exemple, si vous élargissez votre patron pour une robe d'été, vous pourrez la réaliser avec une pince dans l'encolure, avec une découpe princesse, un décolleté en V etc.



## Le patron spécifique aux déplacements de pinces

### Obtenir une pince à l'endroit voulu

Découper la pince d'épaule puis découper selon la ligne verte de la pince choisie et scotchez la pince d'épaule en position fermée :



Retracez sur votre patron transformé, la pince, la pente d'épaule, et éventuellement l'emmanchure ou l'encolure, en vous appuyant sur le patron spécifique au pivot de pince que vous avez choisi. Puis prolongez les lignes jusqu'au bord du patron élargi.

Mon conseil est de préparer autant de pinces que vous souhaitez en utiliser. La même pince pourra servir pour plusieurs modèles.