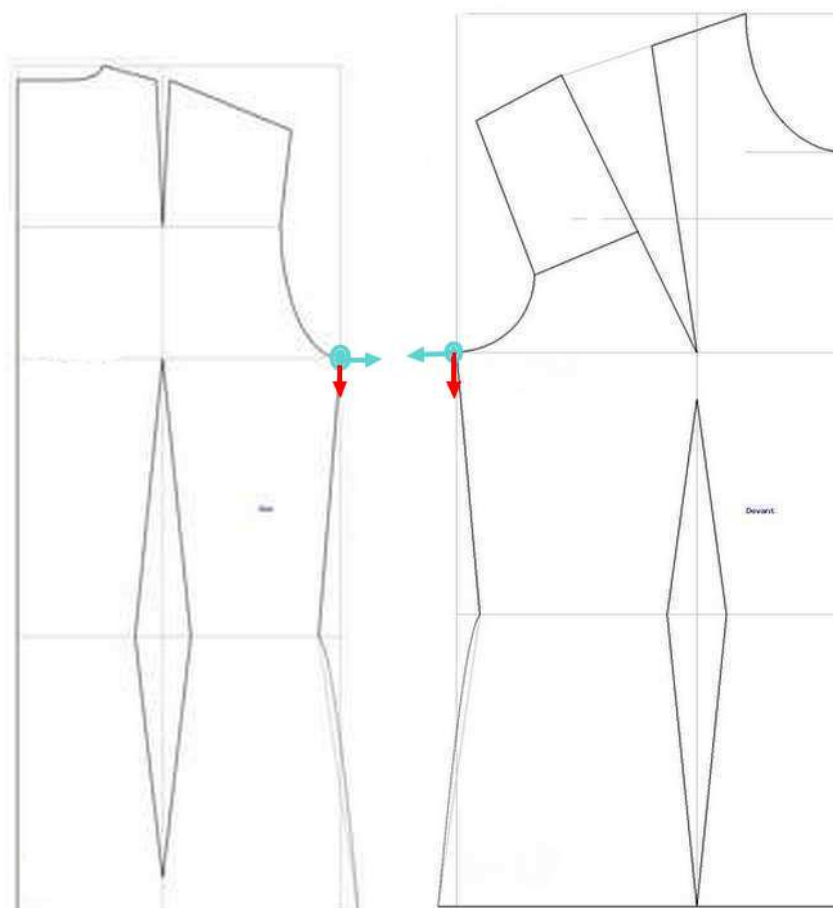


Elargir la tête de la manche droite

Lorsque vous modifiez le corsage de base, vous déformez l'emmanchure et il faut refaire la manche droite. Cependant, si les modifications sont mineures, la modification de la tête de manche peut s'opérer assez simplement. Plus les élargissements sont importants moins le barème est précis.

Pour que ce procédé fonctionne, il est impératif que le devant et le dos aient été élargis de la même valeur et le point ait été abaissé également de la même valeur sur le corsage de base on suppose aussi que la ligne d'épaule demeure inchangée. C'est le cas la plupart du temps.

Exemple d'élargissement du corsage de base



En bleu sur le schéma ci-dessus l'élargissement qui doit avoir la même largeur devant et dans le dos. En rouge l'abaissement du point qui doit aussi être équivalent devant et dans le dos.



Élargissement de la tête de manche

Barème de calcul des élargissements de la tête de la manche droite en fonction des élargissements du corsage au niveau du dessous de bras à condition que la ligne d'épaule n'ait pas bougé.

Déterminer la correction totale en largeur :

La dimension à ajouter à la largeur totale de la manche est fonction de l'élargissement et de l'abaissement du point selon le barème suivant :

		Élargissement total				
		0 cm	1 cm	2 cm	3 cm	4 cm
Descente	0 cm	0	1.5	3	4.5	6
	1 cm	1.5	2,1	3.4	4.7	6.2
	2 cm	3	3.4	4.2	5.4	6.7
	3 cm	4.5	4.7	5.4	6.4	7.5

On en déduit la valeur à ajouter de chaque côté de la manche droite :

		Élargissement de chaque côté				
		0 cm	1 cm	2 cm	3 cm	4 cm
Descente	0 cm	0	0.8	1.5	2.3	3
	1 cm	0.8	1.1	1.7	2.4	3
	2 cm	1.5	1.7	2.1	2.7	3.4
	3 cm	2.3	2.4	2.7	3.2	3.8

Déterminer la correction en hauteur

La hauteur de la tête de manche pour 1 ou 2 cm d'abaissement du point à l'extrémité de la ligne de poitrine sera modifiée selon le barème suivant :

- Correction de 0.8 cm pour 1 cm
- Correction de 1.6 cm pour 2 cm
- Correction de 2.4 cm pour 3 cm



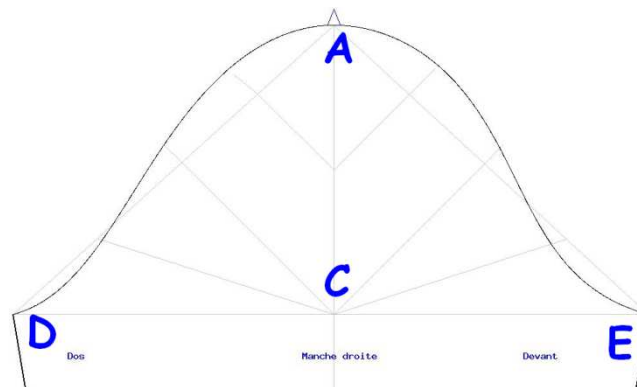
Corrections à apporter manuellement

Vous devez élargir la ligne horizontale sur le schéma de chaque côté en utilisant les valeurs du second tableau.

Vous devez également allonger la tête de manche de la valeur indiquée pour la hauteur :

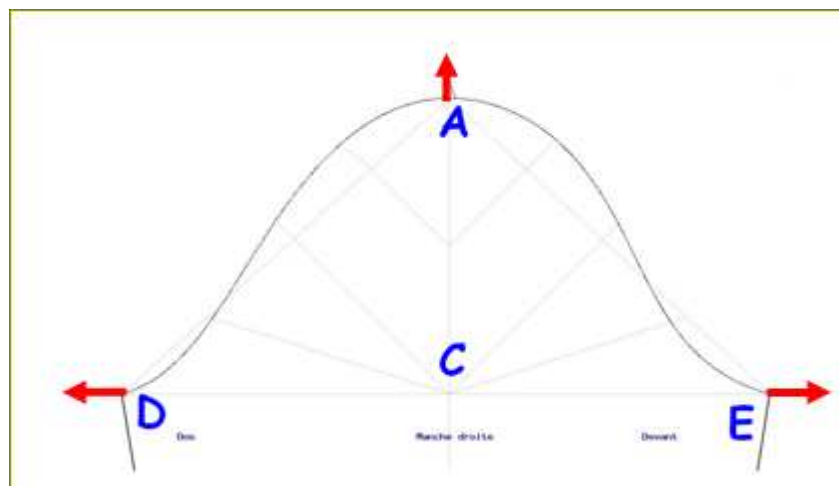
- 0.8 cm pour 1 cm
- 1.6 cm pour 2 cm
- 2.4 cm pour 3 cm

Cette partie de la manche est concernée, prenons l'exemple d'un élargissement de 2 cm en largeur et un cm en hauteur :

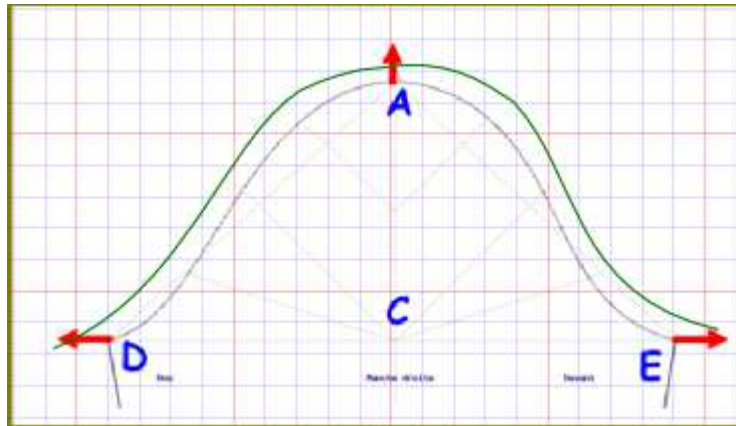


Dans notre exemple :

- Le point A devra être remonté de 0.8 cm
- Le point D devra être déplacé vers la gauche de 1.7
- Le point E déplacé vers la droite de 1.7



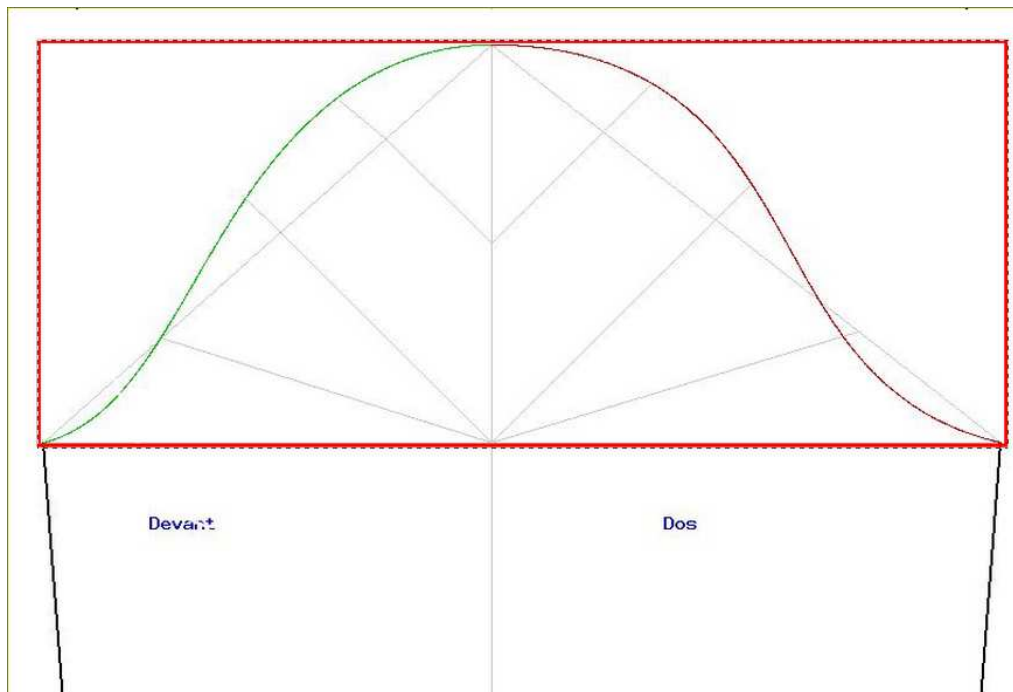
Puis la tête d'emmanchure devra être retracée en utilisant un perroquet tout en passant par ces nouveaux points (ligne verte).



La longueur de manche sera retracée en allant des nouveaux points D et E vers le bas de manche tel qu'il était tracé auparavant.

Application des corrections ci-dessus dans PhotoFiltre

Cette partie de la manche sera concernée par les modifications :

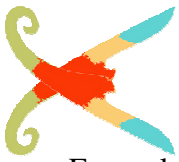


Modification de la taille de l'image (<image><taille de l'image>), après avoir choisi le cm comme unité de mesure et après avoir décocher « conserver les proportions » de manière à prendre en compte le barème ci-dessus :

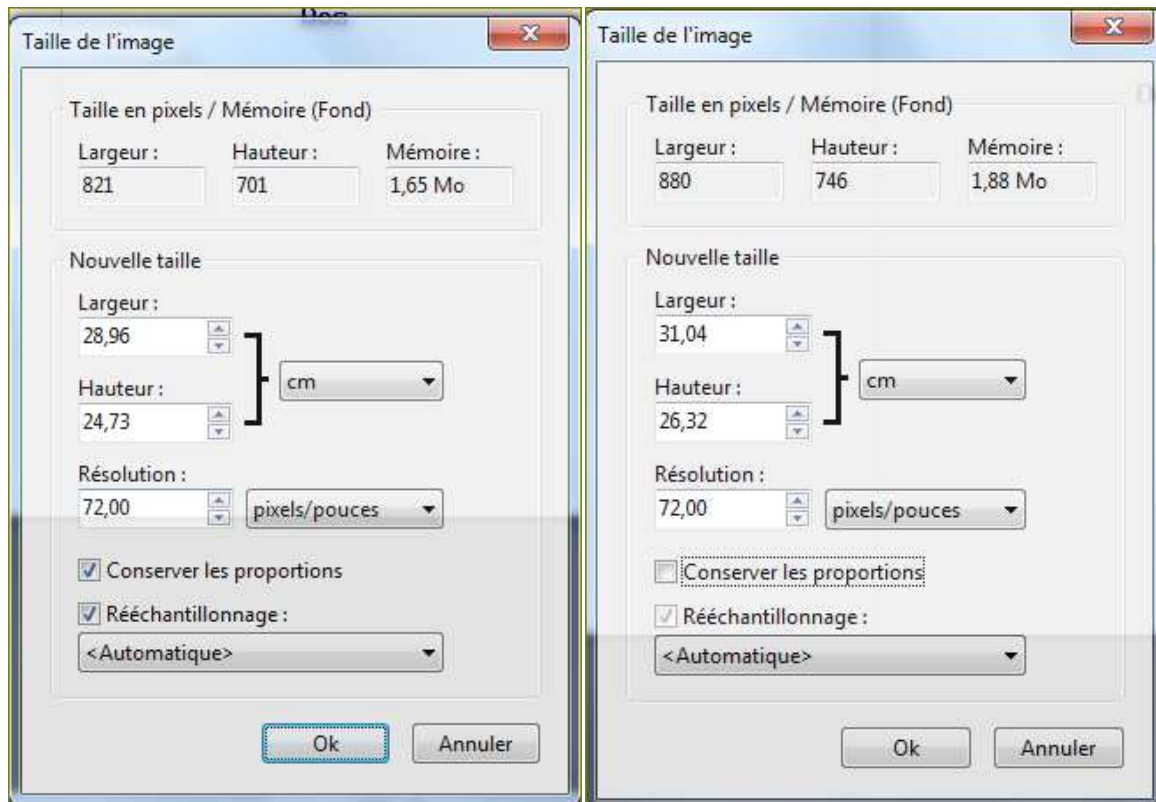
Ajouter à la largeur de l'image, la valeur correspondant à la largeur totale indiquée par le premier tableau et correspondant à vos élargissement et abaissement.

De la même manière ajoutez en hauteur correspondant à votre abaissement d'emmanchure :

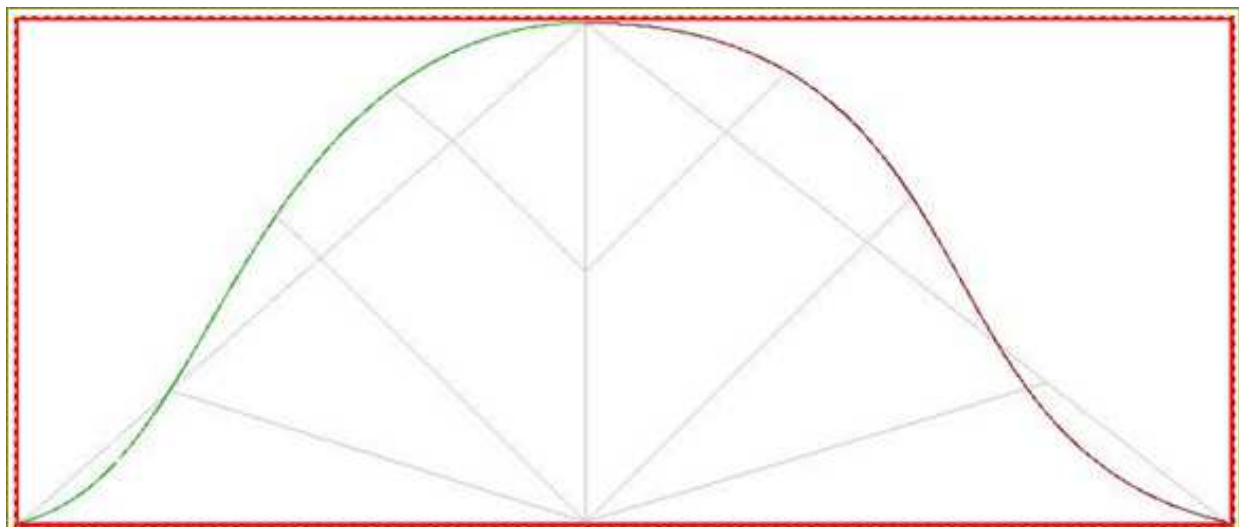
- 0.8 cm pour 1 cm
- 1.6 cm pour 2 cm
- 2.4 cm pour 3 cm



Exemple de modification :



On obtient une tête de manche aux dimensions modifiées :

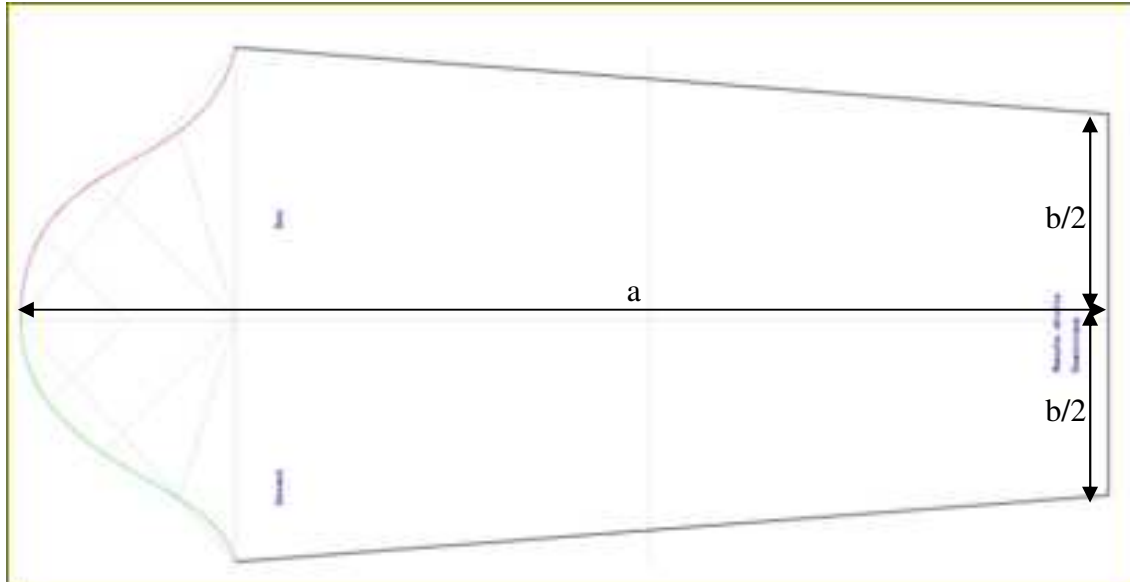




Coupe et couture Loisirs

Vérifiez sur le papier que les dimensions sont convenables, puis redessinez la longueur de manche :

- a est la longueur du bras
- b est le tour de poignet + 5cm



Remarque

Cette procédure est sujette à d'éventuelles fausses manipulations. Elle mérite d'être testée et il convient de réaliser un essai du patron avant de l'utiliser sur un tissu coûteux.

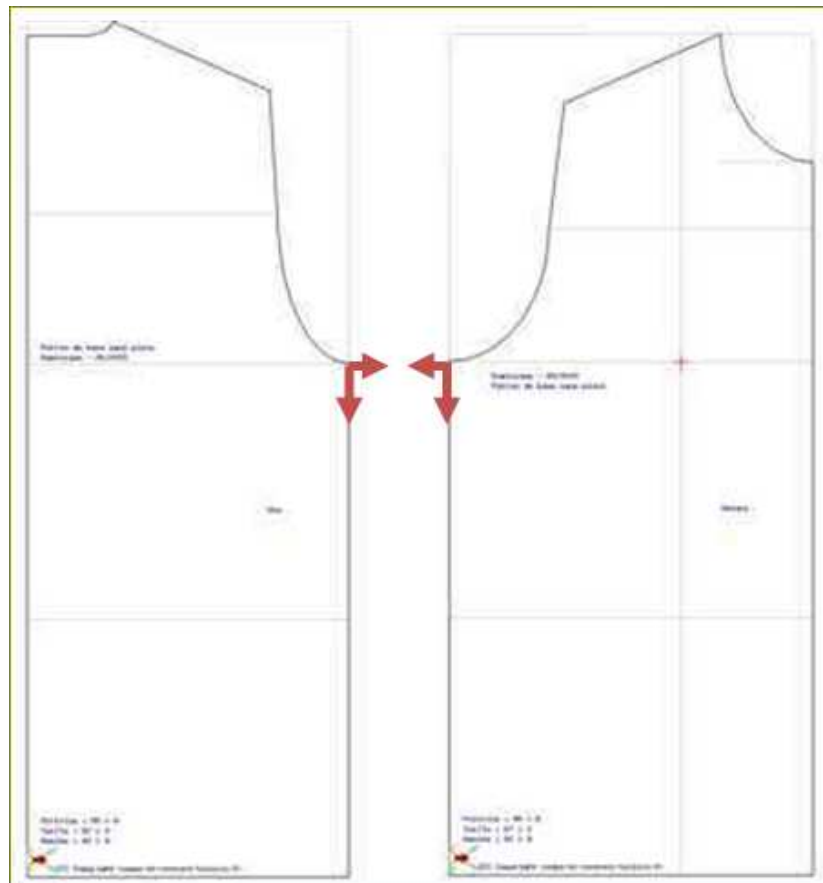


Élargir la tête de la manche basse

Lorsque vous modifiez le corsage sans pince, vous déformez l'emmanchure et il faut refaire la manche basse. Cependant, si les modifications sont mineures, la modification de la tête de manche peut s'opérer assez simplement. Plus les élargissements sont importants moins le barème est précis.

Pour que ce procédé fonctionne, il est impératif que le devant et le dos aient été élargis de la même valeur et le point ait été abaissé également de la même valeur sur le corsage de base on suppose aussi que la ligne d'épaule demeure inchangée.

Exemple d'élargissement du corsage sans pince



Pour élargir la tête de manche basse, il faut procéder de la même manière que pour la manche droite en utilisant les barèmes qui suivent.



Déterminer la correction totale en largeur :

La dimension à ajouter à la largeur totale de la manche est fonction de l'élargissement et de l'abaissement du point selon le barème suivant :

		Elargissement total				
		0 cm	1 cm	2 cm	3 cm	4 cm
Descente	0 cm	0	1.2	3.4	5.1	6.9
	1 cm	1.7	2.4	3.8	5.4	7.1
	2 cm	3.4	3.8	4.8	6.2	7.7
	3 cm	5.1	5.4	6.2	7.3	8.6

On en déduit la valeur à ajouter de chaque côté de la manche basse :

		Elargissement de chaque côté				
		0 cm	1 cm	2 cm	3 cm	4 cm
Descente	0 cm	0	0.9	1.7	2.6	3.4
	1 cm	0.9	1.2	1.9	2.7	3.5
	2 cm	1.7	1.9	2.1	3.1	3.8
	3 cm	2.6	2.7	3.1	3.6	4.3

Déterminer la correction en hauteur

La hauteur de la tête de manche varie pour la manche basse en fonction de l'élargissement et de l'abaissement selon le barème suivant :

		Elargissement de chaque côté				
		0 cm	1 cm	2 cm	3 cm	4 cm
Descente	0 cm	0	0.5	1	1.5	2
	1 cm	0.5	0.7	1.1	1.6	2.1
	2 cm	1	1.1	1.4	1.8	2.2
	3 cm	1.5	1.6	1.8	2.1	2.5

Si vous avez modifié la ligne d'épaule ou si votre élargissement est trop important, cette méthode ne pourra pas s'appliquer.

Mais vous pouvez commander
[un patron semi-transformé sur mesure](#)
ou [un patron semi transformé en taille standard](#)
qui comprend la manche correspondante.