

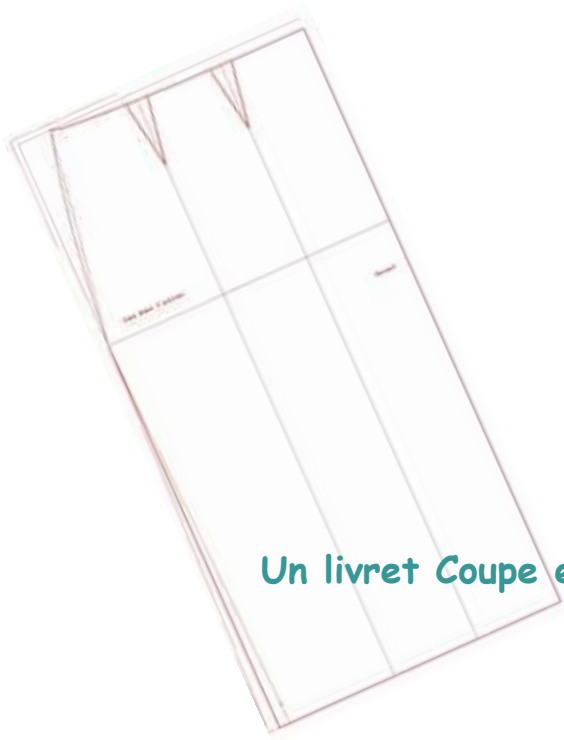


# Coupe et Couture Loisirs

Collection livret des transformations

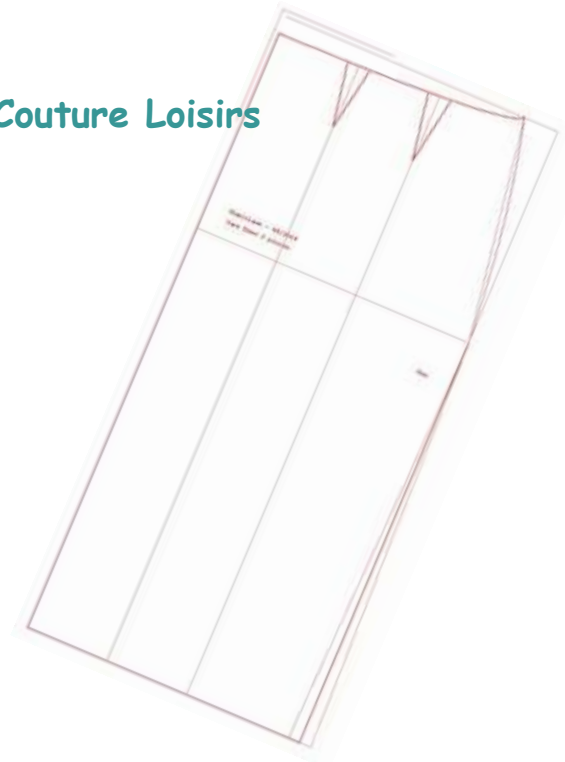
## 172 jupes

### Avec un patron de base



- 96 jupes sans transformation
- 20 jupes à quille
- 54 jupes portefeuille
- 12 jupes à empiècement

Un livret Coupe et Couture Loisirs





## Sommaire

<b>INTRODUCTION.....</b>	<b>4</b>
Quelques conseils.....	5
Le patron miniature.....	5
Le matériel nécessaire.....	5
La prise des mesures.....	6
<b>UNE JUPE TRAPEZE BICOLORE.....</b>	<b>8</b>
Prise de mesures.....	8
Schéma.....	8
Réalisation.....	9
<b>96 JUPES SANS TRANSFORMATION.....</b>	<b>10</b>
Jupe droite à ceinture enforme.....	10
Ceinture.....	11
Jupe à une ou deux pinces.....	11
Pincées remplacées par des plis.....	12
Jupes évasées, droites, entravées.....	13
Jupes ouvertes dos, côté, devant.....	14
Quelques exemples de positionnement.....	15
Quelques modifications à apporter selon le positionnement.....	16
L'utilisation du jersey lycra.....	18
En résumé.....	18
<b>20 JUPES A PANNEAUX ET A QUILLES.....</b>	<b>19</b>
Jupes à 4, 6, 8 ou 12 pans irréguliers.....	20
Quille haute ou basse.....	22
Construction de la quille.....	22
Quille dans le bas de la jupe.....	22
Quille à partir de la ligne de bassin.....	23
Quille rapportée ou à même.....	23
Quille rapportée.....	23
Quille à même.....	24
En résumé.....	24
<b>54 JUPES PORTEFEUILLE.....</b>	<b>25</b>
Patrons du portefeuille.....	26
Faux ou vrai portefeuille.....	27
Le vrai portefeuille avec symétrie des deux devants.....	27
Le vrai portefeuille avec une dissymétrie des devants.....	28
Le faux portefeuille.....	28
En résumé.....	28



<b>12 JUPES A EMPIECEMENT .....</b>	<b>29</b>
Empiècement court ou long.....	29
Patron de l'empiècement droit et court .....	29
Empiècement droit et long.....	30
Empiècement en V, en V renversé .....	31
Volant francé.....	32
Volant plissé.....	33
En résumé.....	33
<b>ET LES POCHEES ? .....</b>	<b>34</b>
<b>GLOSSAIRE .....</b>	<b>35</b>



## Introduction

Ce fascicule s'adresse aux couturières débutantes qui souhaitent apprendre à transformer le patron de base de la jupe.

Avec le patron de base tel que vous pouvez le télécharger sur le site Coupe et Couture Loisirs, vous pourrez d'ores et déjà réaliser 96 jupes presque sans transformer le patron. En jouant sur :

- L'excédent que vous pourrez absorber dans 4, 6 ou 8 pinces, transformables en plis.
- Les lignes de côté qui vous permettront d'obtenir une jupe droite, évasée ou entravée
- La fermeture de la jupe par une fermeture zippée sur le côté, dans le dos, par une braguette devant pour une allure sport ou des boutons sur toute la hauteur devant.

En outre, avec quelques lignes ajoutées et un peu de scotch, vous pourrez obtenir 20 jupes à quilles à même ou rapportées, 54 jupes portefeuille, 12 jupes à empiècement.

Sans compter tous les panachages entre les différents groupes de transformation.

Ces transformations peuvent bien sûr s'appliquer à la jupe de base du site Coupe et Couture Loisirs, mais si vous avez-vous-même construit votre jupe de base, vous pourrez facilement la transformer de la même manière.

Il conviendra seulement de vous assurer que vous avez construit votre patron de jupe en utilisant la même aisance que nous : 3 cm sur la ligne de taille et 4 cm sur la ligne de bassin.

Les patrons de base du site coupe et couture loisirs sont au format JPG et présentent l'avantage de pouvoir être transformés dans un logiciel de dessin.

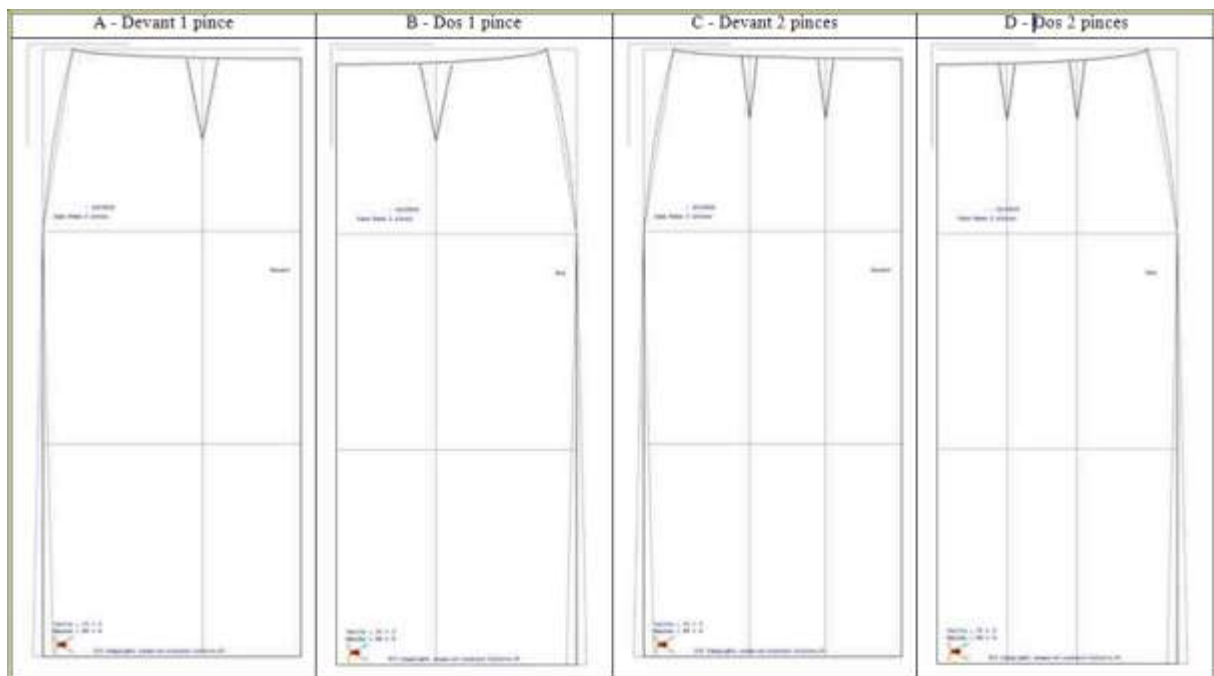


## Quelques conseils

### Le patron miniature

Si avant de vous lancer dans la construction de votre patron de base ou avant d'acheter votre patron sur mesure sur le site Coupe et Couture Loisirs, vous voulez juger de la difficulté à transformer un patron de base sans gâcher trop de papier, vous pouvez vous entraîner sur un patron aux mensurations fantaisistes, miniaturisé au format A4 et fourni avec ce livret.

Il est la reproduction à l'échelle 1/4 ou 25/100<sup>ème</sup> d'un patron similaire à celui que vous recevrez à vos mesures si vous commandez votre patron sur le site Coupe et Couture Loisirs. Imprimez-le ou photocopiez-le autant qu'il le faudra pour faire vos essais !



### Le matériel nécessaire

Pour travailler sur le patron miniaturisé, vous pouvez utiliser

- un compas,
- un rapporteur,
- un double décimètre,
- un perroquet ou pistolet de couture,
- du scotch
- un crayon bien taillé.

Pour travailler sur votre « vrai » patron, il faudra seulement utiliser une plus grande règle plate et remplacer le compas par un crayon piqué dans le trou de votre centimètre de couturière.





## 12 Jupes à empiècement

Vous apporterez le même type de transformation au devant et au dos de la jupe, ou un empiècement en pointe devant et un empiècement droit dans le dos.



### Empiècement court ou long

#### Patron de l'empiècement droit et court

Pour réaliser un empiècement de 10 à 12 cm.

- Vous tracez une ligne de la hauteur voulue parallèle à la ligne de taille (vous pouvez la reporter à partir d'un autre patron)
- Vous prolongerez les pinces jusqu'à la ligne sur laquelle vous voulez couper l'empiècement
- Vous découpez les pinces, vous les rapprochez et vous les scotchez



Prolongement des pinces :



Fermeture des pinces dans le cas d'une jupe à 2 pinces :



### Empiècement droit et long

Pour tracer l'empiècement long, c'est beaucoup plus simple car on conserve les pinces telles qu'elles sont et on découpe simplement le patron à l'endroit voulu.





### Paru dans la même collection

- Initiation au patronnage et à la coupe à plat

### A paraître dans la même collection

- 9 transformations à combiner pour obtenir 60 pantalons avec un patron de base
- Les transformations du patron de corsage de base (cintré)
- Les transformations du corsage sans pince (droit)
- Les transformations de la manche droite
- Les transformations de la manche basse
- Les transformations avec Inkscape